



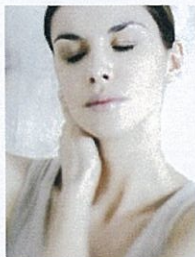
magazine.paginemediche.it

paginemediche.it

paginemediche.it network

Reumatologia

Le malattie reumatiche e il lavoro



Dieci [sintomi](#) per conoscere le **malattie reumatiche**. Un vero e proprio decalogo per aiutare chi soffre di sintomi diversi e difficili da decifrare, per riconoscere una malattia reumatica e intervenire tempestivamente con **cure adeguate**.

Lo hanno messo a punto gli esperti della [FIRA - Fondazione Italiana per la Ricerca sull'Artrite](#) che, insieme alla [Società Italiana di Reumatologia](#), ha promosso in Italia l'ultima edizione della **Giornata Mondiale delle Malattie Reumatiche**.

Riconoscere tempestivamente una malattia reumatica è di grande importanza per permettere a medici e pazienti di affrontarla adeguatamente, eppure questa [patologia](#) è subdola e inizialmente silente: i primi **sintomi** sono spesso difficili da interpretare e 'mettere insieme i pezzi' può rivelarsi un compito difficile.

Vediamo nel dettaglio quali sono i sintomi che dovrebbero essere presi in considerazione e sottoposti all'attenzione di un medico: Un **dolore** o **gonfiore** alle articolazioni delle mani o dei polsi che perduri da più di tre settimane;

Una **rigidità articolare** che dura per più di un'ora immediatamente dopo il risveglio;

il **gonfiore improvviso** di un'articolazione senza che vi sia stato alcun **trauma**;

Nei soggetti giovani, un dolore di **tipo sciatico**, intermittente, che sale fino al ginocchio e che aumenta con il riposo e diminuisce quando si fa attività fisica;

- Lo sbiancamento delle **dita** a causa di un'emozione o di un cambiamento climatico;

La sensazione di **secchezza** o sabbia negli occhi, associata a secchezza della bocca e **dolori** articolari o muscolari;

Arrossamento del viso che peggiora a seguito dell'esposizione ai raggi solari e associati a dolori articolari;

Nei soggetti over-50 improvviso dolore alle **spalle** e difficoltà ad alzarsi da una poltrona, generalmente accompagnato da **calo di peso** e **mal di testa**;

Nelle donne in **post-menopausa** o in soggetti che assumono cortisonici un dolore improvviso alla schiena dopo uno sforzo o il sollevamento di un peso;

Nel paziente con **psoriasi** o con familiari affetti da questa malattia, si potrebbe registrare la comparsa di dolori articolari o al tallone o alla colonna vertebrale.



Dieci suggerimenti utili e piuttosto precisi, che possono facilitare la **diagnosi** precoce delle **malattie reumatiche** che, se trascurate, possono degenerare compromettendo la qualità della vita, oltre che la salute, e che possono portare all'invalidità.

Nel nostro Paese soffrono di malattie reumatiche circa cinque milioni di persone, 300.000 delle quali sono colpite da **artrite reumatoide**, e il numero di pazienti sembra essere destinato ad aumentare nei prossimi anni con conseguenze davvero imponenti soprattutto sul piano sociale.

Il tema dell'ultima edizione della Giornata Mondiale dedicata alle Malattie Reumatiche è stato, infatti, **Let's work together**: si calcola che ogni anno, a causa di queste malattie, si perdano ben 20 milioni di giorni di lavoro e che, dopo dieci anni dalla diagnosi della malattia, la metà dei pazienti non abbia più un lavoro.

Sul sito del [World Arthritis Day 2009](#) è possibile compilare un questionario per offrire la propria testimonianza in tema di lavoro e **malattie reumatiche**.

I risultati di questa indagine internazionale saranno analizzati per discutere a livello globale di strategie per favorire l'accesso al lavoro anche a chi soffre di **patologie reumatiche**.

[Top](#)

ALTRI CONTENUTI DA CONSULTARE:

[Artrite](#)[Artrite reumatoide](#)[Malattie reumatiche, un giorno per non dimenticarle](#)[Top](#)

Prof. Gianfranco Ferraccioli

Dirigente Medico responsabile di Struttura Complessa [Reumatologia](#) (UOC)[Policlinico Universitario Agostino Gemelli](#)

Diagnosi precoce e **trattamenti adeguati** consentono alla maggior parte dei pazienti la remissione della malattia. In dieci anni è cambiato il futuro dei malati.

[Clicca qui](#) per approfondire.



MFL

Fonti

[Società Italiana Reumatologia](#)[ANMAR - Associazione Nazionale Malati Reumatici](#)[World Arthritis Day 2009](#)

Data pubblicazione 20/10/2009 0.00.00

Data ultima modifica 20/10/2009 16.52.00

Pubblicità



© paginemediche.it è un marchio registrato Healthware S.p.A.
webmaster@paginemediche.it
Data ultimo aggiornamento: mer, 21 ott 2009



Aderiamo allo **standard HONcode** per l'affidabilità dell'informazione medica.
[Verifica qui.](#)